

MONITOR
COMERCIO EXTERIOR
Enero 2023

Dirección Nacional de Desarrollo
Foresto Industrial

Secretaría de Agricultura,
Ganadería y Pesca



Ministerio de Economía
Argentina

Sobre la base de la información suministrada por el INDEC (**datos provisorios 2023**), desde la Dirección Nacional de Desarrollo Foresto Industrial se detallan los movimientos del **comercio exterior** durante el mes de **Enero 2023** en los principales rubros del sector.

CAPÍTULOS	UNIDADES	EXPORTACIÓN			IMPORTACIÓN		
		Valores mensuales		Var. acum. interanual	Valores mensuales		Var. acum. interanual
		ene-23	ene 23/ dic-22		ene-23	ene 23/ dic-22	
Cap 44 Madera	Toneladas	131.695	142,3%	49,5%	3.469	-11,3%	-65,59%
	Miles USD	23.386	72,2%	-3,3%	7.163	7,6%	-32,41%
Cap 47/48 Pasta Celulósica Papel y Cartón	toneladas	19.007	-16,4%	-22,2%	69.796	-7,1%	-25,6%
	miles USD	26.625	-12,1%	3,3%	91.539	-9,7%	-7,8%
Cap 94 Muebles y Casas	toneladas	138	-32,5%	-34,1%	247	-2,4%	-23,9%
	miles USD	348	-54,8%	-20,3%	1.513	30,3%	-20,1%
Totales	Toneladas	150.840			73.512		
	Miles USD	50.359			100.215		

Tabla 1: Importaciones y Exportaciones por Capítulos Enero 2023

Con relación a las **exportaciones** por capítulo, observamos que el **Capítulo 44 "madera"** comparado con el mes de diciembre 2022 la tendencia fue significativamente a la suba en volumen y valor debido a la exportación de rollos. Si comparamos con el mismo período del año 2022, la tendencia fue a la suba en volumen y a la baja en valor. Los demás Capítulos tuvieron una tendencia a la baja en volumen y valor con relación al mes anterior y al mismo período del año 2022. En cuanto a las **importaciones**, el capítulo 44 tuvo una tendencia a la baja en volumen y una leve suba en valor con relación al mes de diciembre 2022, mientras que los Capítulos 47 y 48 tuvieron una tendencia a la baja. Con respecto al mismo período año 2022 se aprecia una **baja significativa** en todos los Capítulos.

La apertura de las principales partidas arancelarias del Capítulo 44 se observa en la **Tabla 2**.

PARTIDAS ARANCELARIAS	UNIDADES	EXPORTACIÓN				IMPORTACIÓN			
		valores mensuales		valores acumulados		valores mensuales		valores acumulados	
		ene-23	ene 23 / dic-22	ene-23 Σ ene 22	Var. acum. interanual	ene-23	ene 22 / dic-22	ene-23 Σ ene 22	Var. acum. interanual
MADERA									
4403 Madera en bruto	toneladas	107.275	248,8%	107.275	70,7%	0	0,0%	0	0,0%
	miles USD	5.629	288,5%	5.629	53,8%	0	0,0%	0	0,0%
4407 Madera aserrada	toneladas	8.307	-0,8%	8.307	-26,3%	387	28,7%	387	-2,4%
	miles USD	3.986	15,5%	3.986	-34,1%	405	25,1%	405	3,4%
4409 Madera perfilada longitud.	toneladas	3.587	222,7%	3.587	15,8%	20	-75,4%	20	8,8%
	miles USD	7.941	497,0%	7.941	2,2%	73	-40,2%	73	339,2%
4410 Tableros de partículas	toneladas	1.689	-9,0%	1.689	-8,1%	244	-25,4%	244	-94,9%
	miles USD	659	-10,4%	659	-5,6%	177	-15,5%	177	-93,0%
4411 Tableros de fibra	toneladas	3.861	-24,2%	3.861	-15,5%	1.043	9,2%	1.043	-52,7%
	miles USD	3.495	-26,7%	3.495	-19,9%	1.078	31,9%	1.078	-32,3%

Tabla 2: Apertura Capítulo 44

Si observamos las **exportaciones por partida**, las P/A 4403 y 4409 tuvieron una tendencia alcista muy importante con relación al mes de diciembre 2022, mientras que las P/A 4410 y 4411 tuvieron una tendencia a la baja. Se agregó al gráfico de torta la partida 4402 "Carbón vegetal" dado que fue significativa la exportación en (5.100 t. y 1.061.000 dólares) (ver fig. 1). La misma tendencia tuvieron todas las P/A con relación al mismo período del 2022. En lo referente a **las importaciones**, las P/A 4407 y 4411 tuvieron una tendencia a la suba, mientras que las demás muestran una tendencia a la baja. Si comparamos con relación al mismo período del año 2022, **es importante el aumento en la P/A 4409**, en las demás la tendencia anual fue a la baja. El detalle de las partidas arancelarias se encuentra en el ANEXO I.

Con la finalidad de visualizar la participación porcentual con respecto al valor en USD de los Capítulos más relevantes del sector, se incluye la **Figura 1** con las exportaciones y la **Figura 2** con las importaciones.

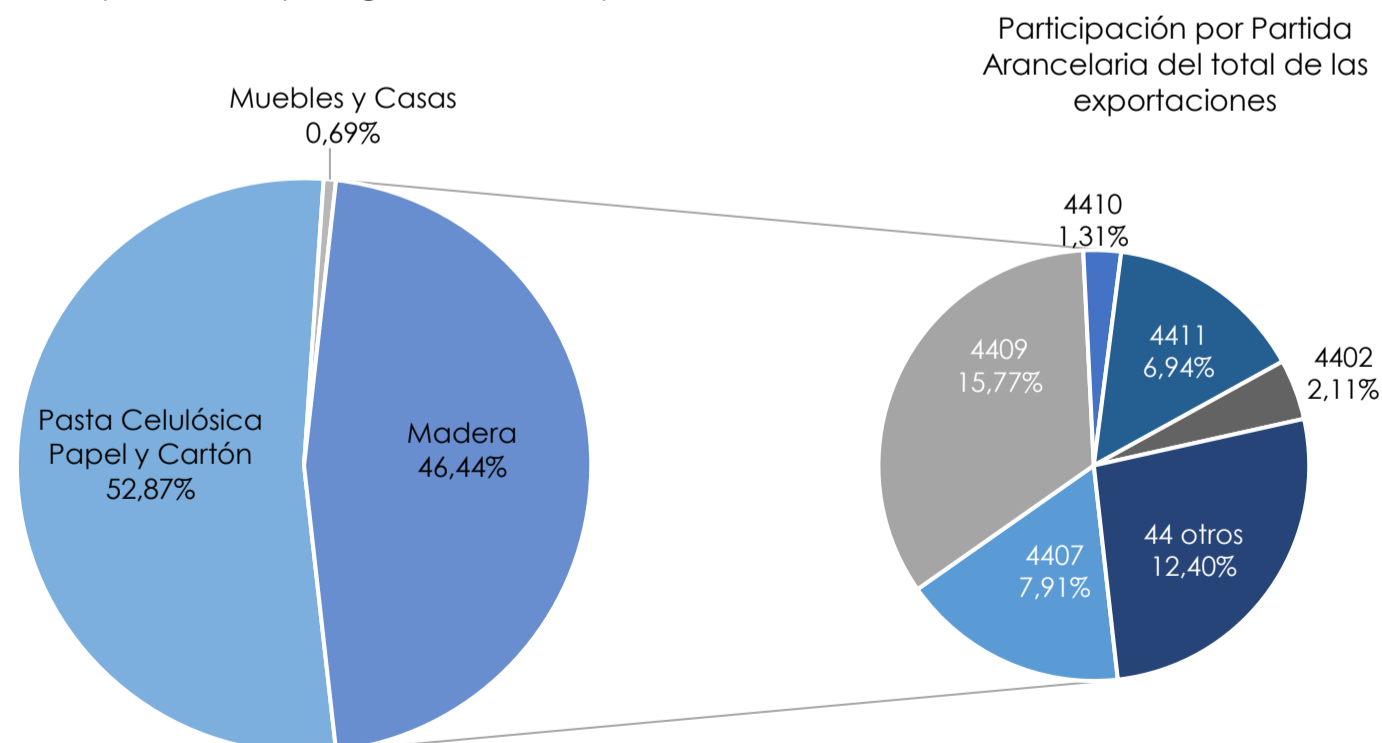


Figura 1: Participación porcentual en USD de cada Capítulo en las exportaciones de Enero 2023

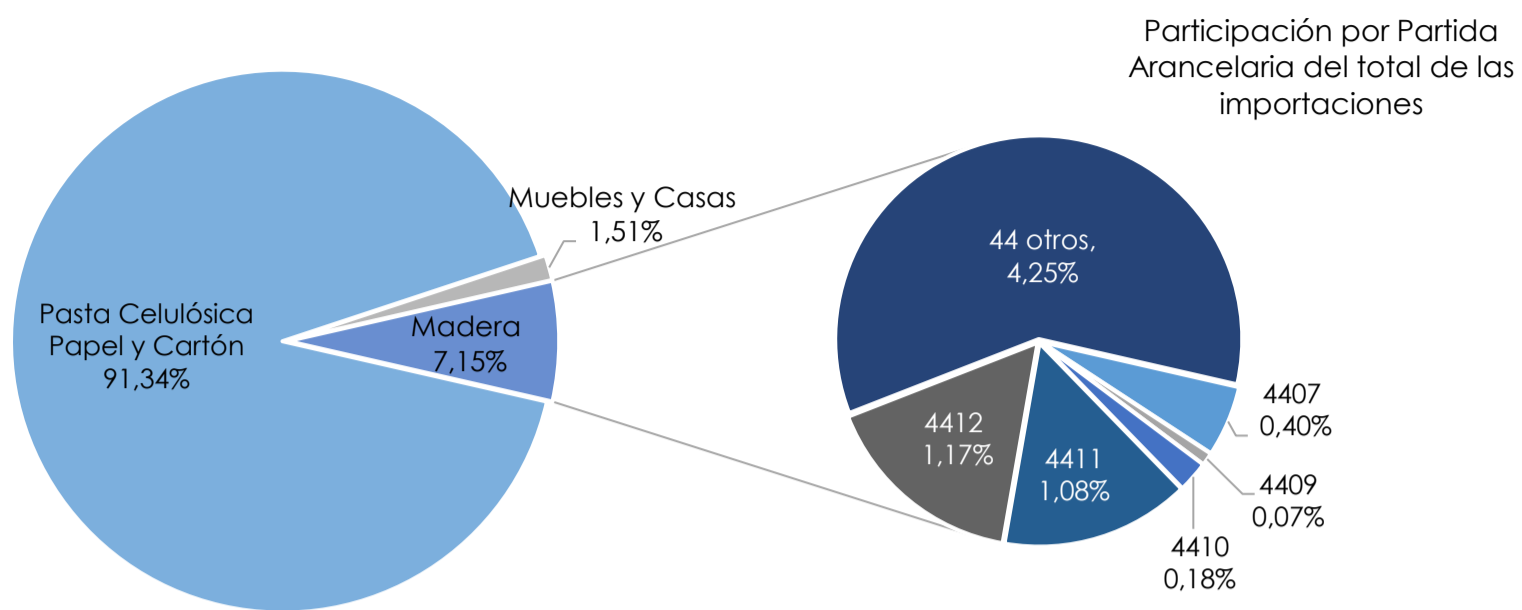


Figura 2: Participación porcentual en USD de cada Capítulo en las importaciones de Enero 2023

Si comparamos las **exportaciones** del mes de **enero 2023** con los últimos 4 meses del año 2022, observamos una tendencia a la suba debido a la exportación de rollos de este mes, como ya se había mencionado. Con relación a las **importaciones** de este mes, se observa una leve baja con relación a diciembre 2022. La **balanza comercial** en el mes de enero muestra una **baja del déficit del 23%** con relación al mes anterior. (figura 3)

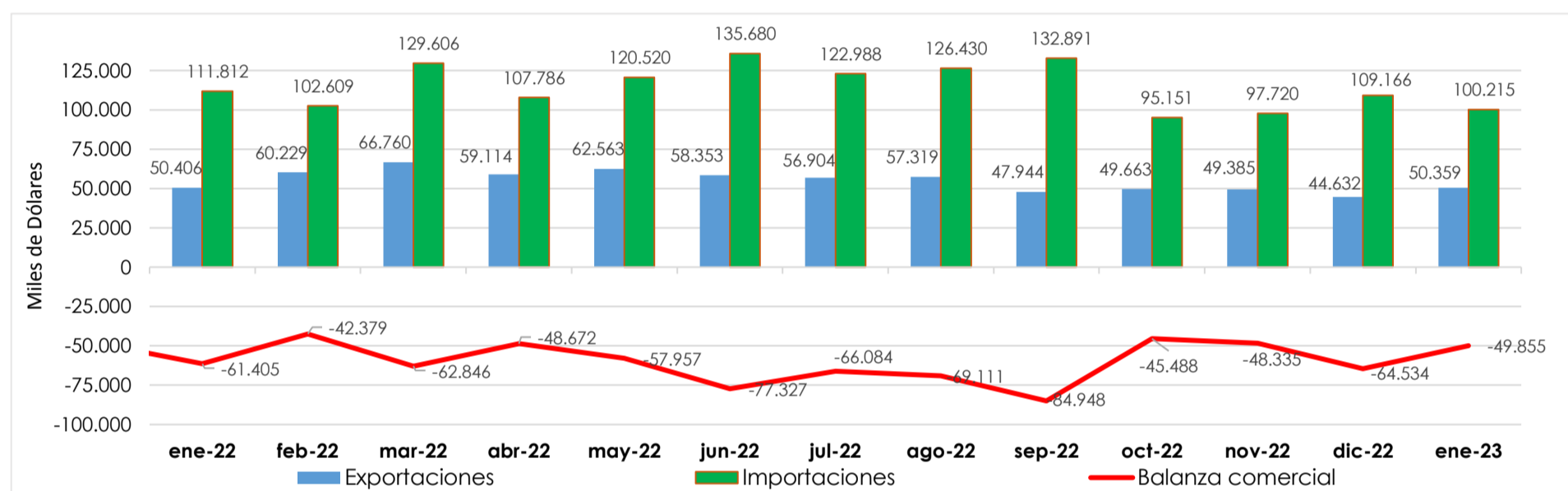


Figura 3: Balanza comercial sectorial del último año

En el siguiente gráfico se observa que la balanza comercial del **Capítulo 44 "Madera"** tuvo una **tendencia significativa a la suba en un 134%**. Con respecto a los Capítulos **47 y 48**, se observa una balanza comercial deficitaria, aunque en este mes muestra una tendencia a la baja del déficit del 9%, con relación al mes de diciembre 2022. (Figura 4)

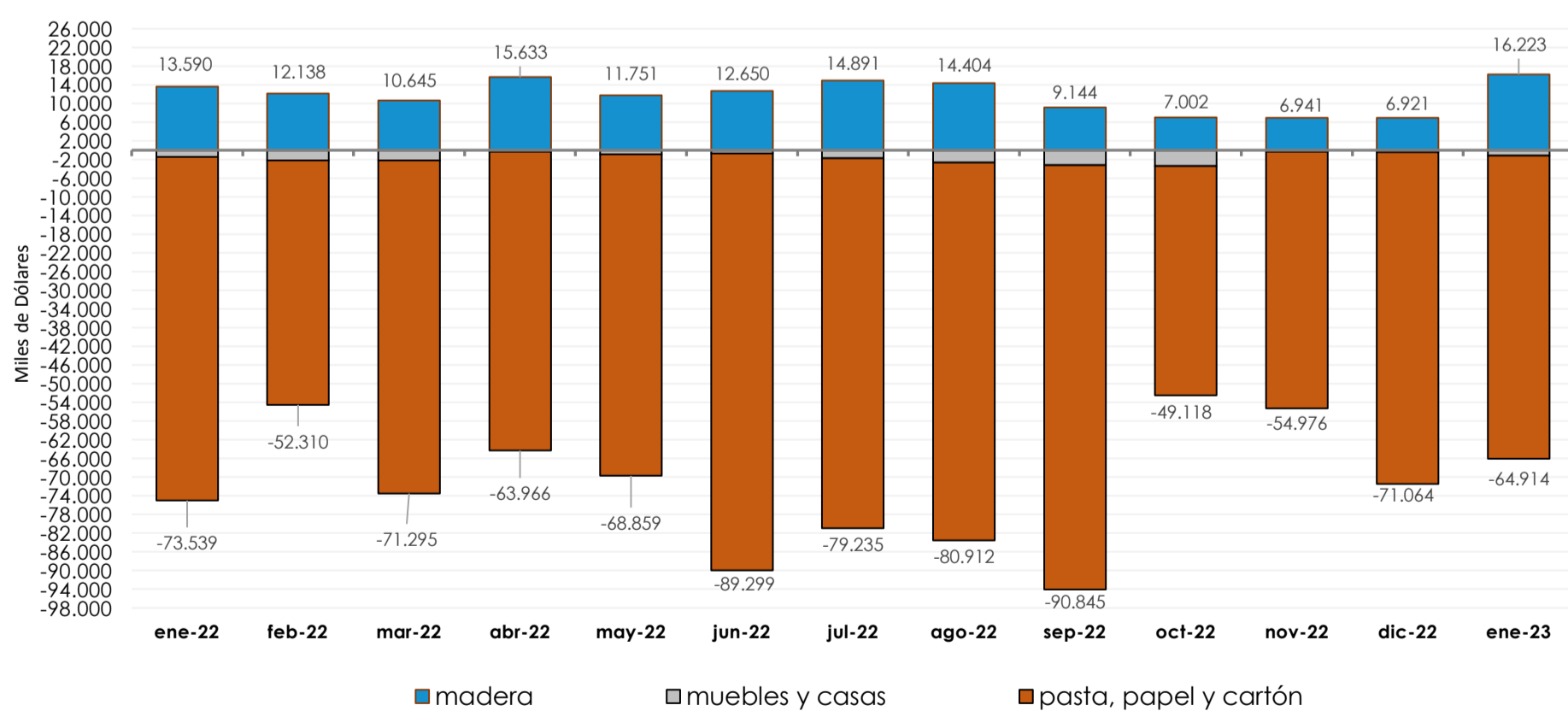


Figura 4: Balanza comercial por Capítulos del último año

Si comparamos las **exportaciones** del año **2022** con relación a la **proyección del año 2023** se observa una leve caída del **9%**, mientras que las **importaciones** muestran una baja del **14%**. Con referencia a **la balanza comercial** se puede apreciar que se mantiene el déficit comercial histórico, aunque en la proyección se observa una baja del déficit en un **18%** con relación al año 2022. A los efectos de poder apreciar los picos más importantes en la Balanza Comercial se agregan los datos más relevantes. Ver (Figura 5).

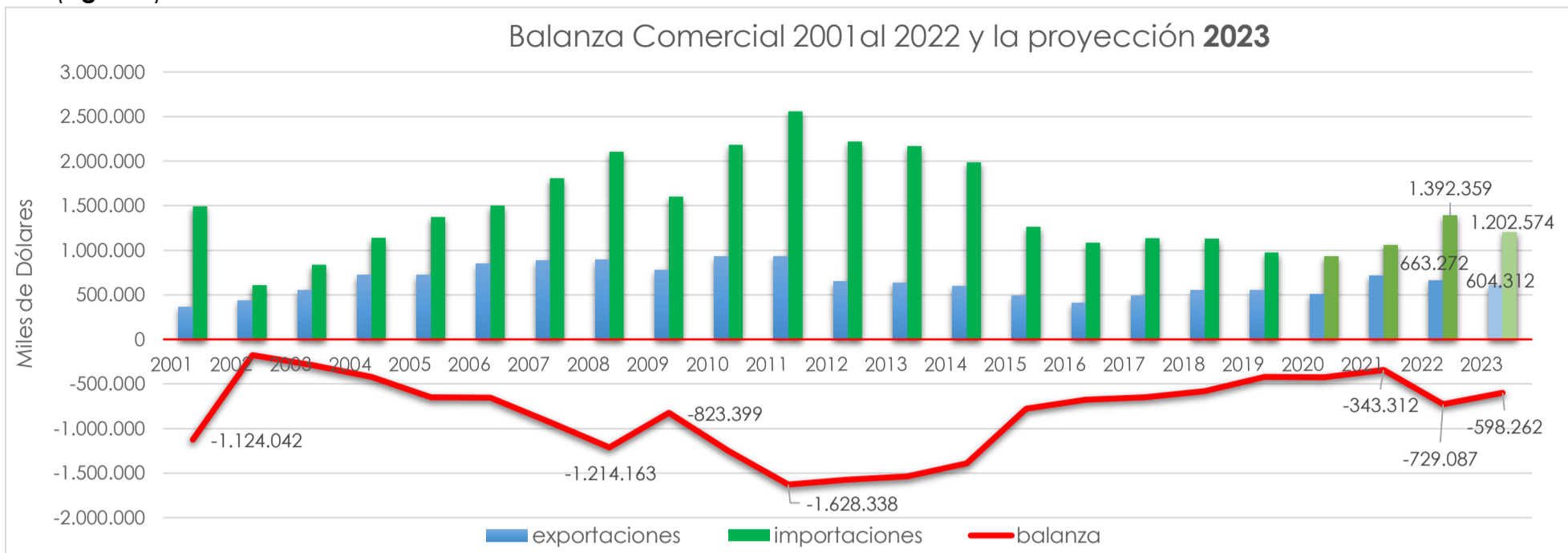


Figura 5: Balanza comercial desde 2001 al 2022 y la proyección 2023

En la **Figura 6** se puede apreciar la evolución de la Balanza Comercial por sector desde el año 2015. Si se observa el **Capítulo 44 Madera**, podemos apreciar el aumento significativo que mantuvo en este período. Si bien en el año 2022 muestra una baja importante del 34% con respecto al año 2021, la curva en todo el período es ascendente con una proyección para el año 2023 que mantiene una tendencia positiva. Con relación a los **capítulos 47 y 48** en el mismo período también podemos observar la tendencia a la suba del déficit importante sobre todo en el año 2022, la proyección para el año 2023 muestra una leve baja del déficit del 8%.

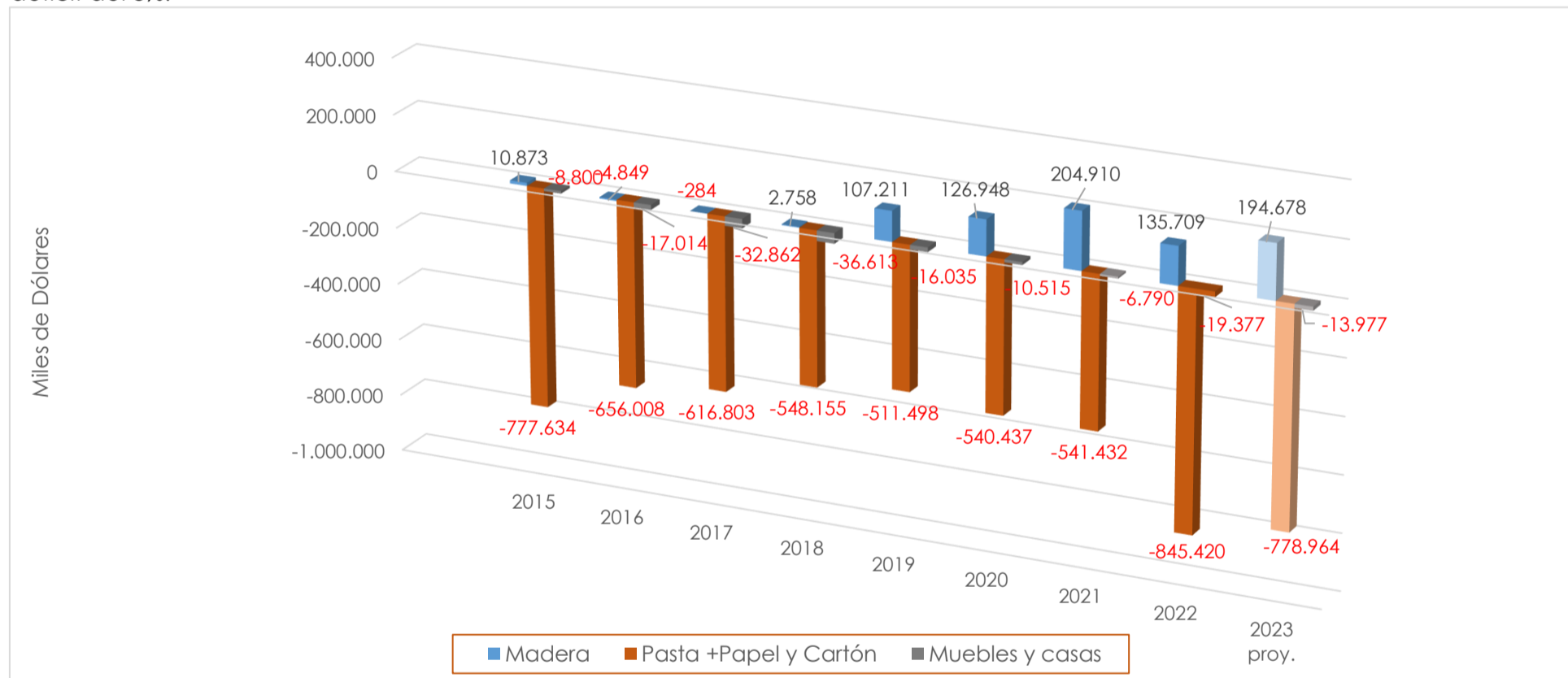


Figura 6: Balanza comercial sectorial desde 2015/2022 y proyección 2023

En el siguiente cuadro se realizaron las actualizaciones de los datos provisionales del año 2022

RESUMEN GENERAL EXPO IMPO y BALANZA COMERCIAL DEL AÑO 2022

Datos finales

Capítulos	Exportaciones en miles de dólares	
	Total anual	Promedio mensual
Cap. 44 Madera	272.644	22.720
Cap. 47 48 Pasta+papel y Cartón	383.146	31.929
Cap. 94 muebles y casas	7.482	624
Total General anual	663.272	

Capítulos	Importaciones en miles de dólares	
	Total anual	Promedio mensual
Cap. 44 Madera	136.935	11.411
Cap. 47 48 Pasta+papel y Cartón	1.228.566	102.381
Cap. 94 muebles y casas	26.858	2.238
Total General anual	1.392.359	

Capítulos	Balanza Comer. en miles de dólares	
	Total anual	Promedio mensual
Cap. 44 Madera	135.709	11.309
Cap. 47 48 Pasta+papel y Cartón	-845.420	-70.452
Cap. 94 muebles y casas	-19.376	-1.615
Total General anual	-729.087	

Anexo 1

Descripción de las Partidas Arancelarias del Capítulo 44 (Madera)

- 4401:** Leña; madera en partículas; aserrín, desperdicios y desechos
- 4402:** Carbón vegetal
- 4403:** Madera en bruto, incluso descortezada
- 4404:** Flejes de madera
- 4405:** Lana de madera; harina de madera
- 4406:** Travesas (durmientes) de madera para vías férreas o similares
- 4407:** Madera aserrada
- 4408:** Hojas de chapado o contrachapado (incluso unidas) y demás maderas
- 4409:** Maderas (incluidas las tablillas y frisos para parqués, sin ensamblar) perfilada longitudinalmente
- 4410:** Tableros de partículas "Oriented Strand Board" (OSB)
- 4411:** Tableros de fibra de madera u otras materias leñosas
- 4412:** Madera contrachapada
- 4413:** Madera densificada en bloques, tablas, tiras o perfiles
- 4414:** Marcos de madera para cuadros, fotografías, espejos u objetos similares
- 4415:** Cajones, cajas, jaulas, tambores y envases similares, de madera
- 4416:** Barriles, cubas, tinas y demás manufacturas de tonelería y sus partes
- 4417:** Herramientas, monturas y mangos de herramientas
- 4418:** Obras y piezas de carpintería para la construcción, incluidos los tableros
- 4419:** Artículos de mesa o de la cocina, de madera
- 4420:** Marquetería y taracea; cofrecillos y estuches para joyería u orfebrería
- 4421:** Las demás manufacturas de madera

Secretaría de Agricultura,
Ganadería y Pesca



Ministerio de Economía
Argentina